

# BEAUTURAL

## Professional Manicure & Pedicure Kit



1byone Products Inc.  
1230 E Belmont Street, Ontario, CA, USA 91761  
Customer Service: +1 909-391-3888  
[www.1byonebros.com](http://www.1byonebros.com)

Instruction Manual/ Bedienungsanleitung  
Manuel d'utilisation / Manual de instrucciones / Manuale di istruzioni

## Introduction

Thank you for purchasing Beatural Professional Manicure & Pedicure Kit. This instruction manual contains important information about safety, usage, and disposal. Use the product as described and keep this manual for future reference. If you sell this kit or pass it on, also give this manual to the new owner.

## WARNING

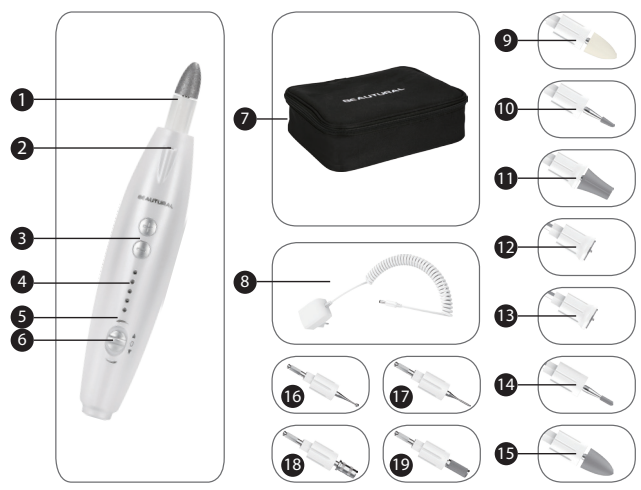
- The Professional Manicure & Pedicure Kit is intended for household and commercial use.
- This kit may only be used by children over 8 and dependents if they are properly supervised and have been made fully aware of the risks of use.
- Children must not play with this manicure & pedicure kit.
- Cleaning and user maintenance must not be performed by children unless supervised.
- Do not use this kit if it shows signs of damage or does not function properly. In these cases, contact Customer Services.

## SAFETY INSTRUCTIONS

- A considerable amount of heat may be generated on the skin during use.
- When using the manicure & pedicure device, carefully check its results during the treatment process. This is particularly advisable in the case of users suffering from diabetes, as they are less sensitive to pain and are liable to become injured. Always use with extreme care. If in doubt, ask your physician.
- This manicure & pedicure kit must be used only for the purpose for which it has been developed, and in the manner described in the instructions for use. Any improper use can be dangerous.
- Switch off the manicure & pedicure device immediately in the event of defects or malfunctions.
- Only qualified technicians can perform repairs on electrical devices. Improper repairs may subject users to considerable danger.

- Use the manicure & pedicure device only with the accessories provided.
- Never leave the manicure & pedicure device unattended when it is in operation.
- Keep the manicure & pedicure kit away from sources of heat.
- Do not use the manicure & pedicure device under a cover, blanket, pillow, etc.
- Do not use the manicure & pedicure device longer than 15 minutes at a time. After use, let the manicure & pedicure device rest for 15 minutes before restarting it again to allow the motor to cool. This will prolong the manicure & pedicure device's lifespan.
- Do not use the manicure & pedicure device when bathing or showering. Do not store or keep the device in places from where it can fall into a bath or wash basin.
- Never immerse the manicure & pedicure device in water or other liquids.
- If the manicure & pedicure device drops into water, unplug it from power immediately.
- Ensure your hands are dry before handling the manicure & pedicure device.
- Do not continue to use the power adapter if it has been damaged.
- For reasons of hygiene, the manicure & pedicure kit should only be used on one individual only.

## Product Description



- |                            |                                |
|----------------------------|--------------------------------|
| 1. Attachment              | 11. Hardened Skin Remover      |
| 2. LED Light               | 12. Sapphire Disk (fine)       |
| 3. Speed Buttons "+/-"     | 13. Sapphire Disk (coarse)     |
| 4. Light Bar               | 14. Cylindrical Milling Cutter |
| 5. Handle                  | 15. Sapphire Cone              |
| 6. On/Off/Direction Switch | 16. Round Sapphire Grinder     |
| 7. Carrying Case           | 17. Needle-shaped Grinder      |
| 8. Power Adapter           | 18. Mandrel                    |
| 9. Felt Cone               | 19. Sanding Band               |
| 10. Flame Milling Cutter   |                                |

## EN Included Items

DE	1 x Manicure & Pedicure Device	1 x Carrying Bag
FR	1 x Power Adapter	1 x Instruction Manual
ES	10 x Attachments Made from Sapphire and Felt	10 x Attachments Made of Sandpaper

Before using the Professional Manicure & Pedicure Kit for the first time, check the package contents to ensure all parts are free of visible damage.

## Operating Instructions

1. This manicure & pedicure kit is intended only for the treatment of hands (manicure) and feet (pedicure).
2. Make sure the manicure & pedicure device is switched off before plugging into power and fitting attachments.
3. Select an attachment and push into the top of the manicure & pedicure device. A clicking sound will be heard when the attachment has correctly engaged. To remove, pull the attachment straight out of the device.
4. Push the switch from "O" (Off) to "L" (Left, anti-clockwise rotation) or "R" (Right, clockwise rotation) to turn the device on. The LED will light up blue. The two buttons marked with plus (+) and minus (-) allow the speed of rotation to be selected. It is recommended to start the manicure & pedicure device at low speed and increase it as required. The device will start with the lowest speed setting (setting 1) the first time it is turned on after being plugged into power.
5. Do not exert heavy pressure and always guide the attachments carefully over skin and nail surfaces.
6. Move the manicure & pedicure device under light pressure in circular movements slowly over the body parts being treated.

### Notes:

- The attachments will have a reduced effect if the skin is softened or moist. For this reason, it is not recommended to take a bath or shower immediately before using the manicure & pedicure device.
- In order to retain the skin's natural protection, do not remove too much skin from calluses. Removing too much skin may also cause calluses to grow back much harder.
- Always ensure the attachment heads can rotate freely. If they become jammed or are blocked from rotating, the device will become very hot and suffer damage.
- After every use, apply moisturizing cream to the skin parts treated.

### Important:

Always continue checking the results of the manicure or pedicure while in progress. This is particularly important for diabetics as their hands and feet may be less sensitive.

## Attachments and Instructions

### 1. Sapphire Disk (fine)



A fine-grained sapphire disk for filing and treatment of thinner nails such as fingernails.

- Only the inner sapphire disk rotates, while the outer support is stationary, enabling precise filing of the nails without the risk of burning the surrounding skin due to the fast rotation of the disk.

### 2. Sapphire Disk (coarse)



A coarse-grained sapphire disk for filing and treatment of thicker nails such as toenails.

- As with the fine-grained disk, only the inner sapphire disk rotates, enabling precise filing of the nails without the risk of burning the surrounding skin. Always work from the outside of the nail to the tip.

### 3. Round Sapphire Grinder

Removes corns.

- When removing a layer of skin from the corn, you will quickly penetrate deeper into the skin and could injure the periosteum.



### 4. Needle-shaped Grinder

Remove dead skin.

- This is a precision tool, so proceed cautiously when using this attachment. This attachment frees ingrown nails and cuts away parts of dead nails. Use only at low speed.



### 5. Mandrel

Holds sanding bands.



### 6. Sanding Band

Removes dry skin and foot calluses and treats nails.

- Sanding bands can be removed and discarded after a single use. Ten single-use sanding bands are included. To maintain natural skin protection, do not completely remove calluses.



### 7. Flame Milling Cutter

For removing ingrowing nails.

- Guide the flame milling cutter carefully onto the treatment area and cut away the affected nail part.



### 8. Cylindrical Milling Cutter

For grinding and smoothing thickly-grown toenail surfaces.

- Apply the milling cutter horizontally to the nail surface and remove the unwanted layer of nail using slow circular movements. Apply light pressure.



### 9. Hardened Skin Remover

For removing large-scale and thick hardened skin or calluses on the soles and heels of the feet.

- Guide the hardened skin remover attachment over the parts of the sole and heel to be treated. Exert gentle pressure. Note that it is not recommended to remove too much skin from calluses as this may cause them to grow back much harder.



### 10. Sapphire Cone

For removing thick or large calluses on the soles and heels. This attachment is intended for large areas.

- Guide the sapphire cone over the parts of the sole and heel to be treated. Use a circular motion while applying gentle pressure. Apply moisturizing cream after every treatment. Note that it is not recommended to remove too much skin from calluses as this may cause them to grow back much harder.



### 11. Felt Cone

For both smoothing and polishing nail edges after filing and for cleaning nail surfaces after grinding.

- Polish with the felt cone using a circular motion. Never polish in a single place without continuous movement across the nail's surface as friction will cause a large amount of heat to develop.



## EN Indication Lights

The manicure & pedicure device has 13 speed settings with 5 indication lights. Change rotation speed by pressing the +/- buttons.

Setting 1 - 2000RPM (1 lighted LED)

Setting 2 - 2220RPM

Setting 3 - 2440RPM

Setting 4 - 2660RPM (2 lighted LEDs)

Setting 5 - 2880RPM

Setting 6 - 3100RPM

Setting 7 - 3320RPM (3 lighted LEDs)

Setting 8 - 3540RPM

Setting 9 - 3760RPM

Setting 10 - 3980RPM (4 lighted LEDs)

Setting 11 - 4200RPM

Setting 12 - 4420RPM

Setting 13 - 4640RPM (5 lighted LEDs)

## Memory Function

When powering off the manicure & pedicure device using the On/Off switch, the last-used speed setting will be active when the device is next turned on. The last-used speed setting will be erased from memory if the device is unplugged from power and the device will use speed setting 1 (the lowest setting) when plugged back in and turned on.

## Cleaning and Maintenance

- Before cleaning the manicure & pedicure device, always unplug it from power.
- Clean the attachments with a slightly moistened cloth. You can also moisten the cloth with mild soap to remove more stubborn dirt and grim.
- If necessary to improve hygiene, the attachments can be cleaned with a cloth or brush moistened with alcohol. Carefully dry the attachments afterwards.
- Do not drop the manicure & pedicure device.

- Make sure no water ever enters the manicure & pedicure device.
- Do not use chemical detergents or scouring agents for cleaning.
- Never immerse the manicure & pedicure kit in water or other liquids.

## Specifications

Voltage Input: 100V-240V

Frequency: 50/60HZ

Voltage Output: 30V DC250mA

Power: 7.5 W

## Disposal

### Disposal of the Appliance



Under no circumstances should you dispose of the appliance in normal domestic waste.

This product is subject to the provisions of European Directive 2012/19/EU.

Dispose of the appliance via an approved disposal company or your municipal waste facility. Please observe currently applicable regulations.

Please contact your waste disposal center if you need any further information.



The appliance's packaging is made from environmentally friendly material and can be disposed of at your local recycling plant.

## Einleitung

Vielen Dank für den Kauf unseres Beatural Maniküre & Pediküre Set. Diese Bedienungsanleitung enthält wichtige Informationen über Sicherheit, Nutzung und Entsorgung. Verwenden Sie das Produkt nur wie beschrieben und bewahren Sie diese Anleitung zum späteren Nachschlagen auf.

## Warnung

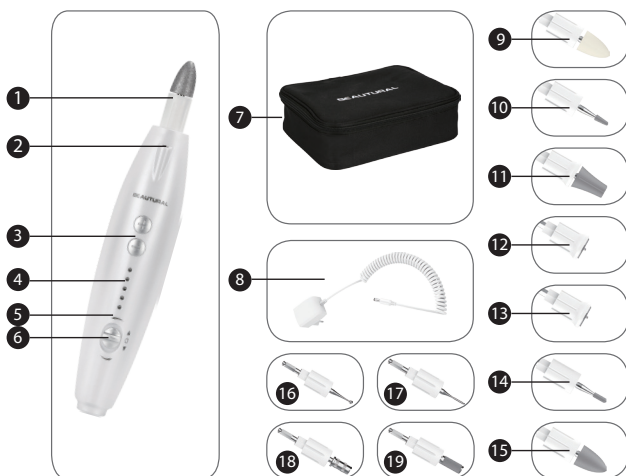
- Das Maniküre & Pediküre Kit ist für den Haushalt und den gewerblichen Gebrauch bestimmt.
- Dieses Kit darf nur von Kindern über 8 Jahren angewendet werden, wenn sie ordnungsgemäß überwacht werden und sich der Gefahr der Benutzung bewusst gemacht haben.
- Dieses Set ist kein Spielzeug.
- Reinigung und Benutzerpflege dürfen nicht von Kindern durchgeführt werden.
- Verwenden Sie dieses Kit nicht, wenn es Anzeichen von Beschädigungen aufweist oder nicht ordnungsgemäß funktioniert. In diesen Fällen wenden Sie sich bitte an den Kundendienst.

## SICHERHEITSHINWEISE

- Während des Gebrauchs kann eine beträchtliche Menge an Wärme auf der Haut erzeugt werden.
- Bei Verwendung des Maniküre- & Pediküregeräts überprüfen Sie bitte sorgfältig die Ergebnisse während des Behandlungsprozesses. Dies ist besonders bei Patienten mit Diabetes ratsam, da sie weniger empfindlich gegen Schmerzen sind und leicht verletzt werden können. Verwenden Sie das Gerät immer mit äußerster Sorgfalt. Fragen Sie im Zweifelsfall Ihren Arzt.
- Dieser Maniküre & Pediküre-Kit darf nur für den Zweck verwendet werden, für den er entwickelt wurde. Jede unsachgemäße Verwendung kann gefährlich sein.
- Schalten Sie die Maniküre & Pediküre im Falle von Defekten oder Störungen sofort aus.

- Nur qualifizierte Techniker können Reparaturen an elektrischen Geräten durchführen. Unsachgemäße Reparaturen können den Nutzern erhebliche Gefahren aussetzen.
- Verwenden Sie das Maniküre & Pediküre Set nur mit dem mitgelieferten Zubehör.
- Lassen Sie das Gerät nicht unbeaufsichtigt, wenn es in Betrieb ist.
- Halten Sie das Gerät von Hitzequellen fern.
- Verwenden Sie das Gerät nicht unter Deckel, Decke, Kissen, etc.
- Benutzen Sie das Maniküre- und Pediküregerät nicht länger als 15 Minuten. Nach Gebrauch, lassen Sie das Gerät für 15 Minuten ruhen, bevor Sie es erneut starten, damit der Motor abkühlen kann. Dies verlängert die Lebensdauer des Geräts.
- Verwenden Sie das Gerät nicht beim Baden oder Duschen. Lagern oder lagern Sie das Gerät nicht an Orten, an denen es in ein Bad oder Waschbecken fallen kann.
- Tauchen Sie das Maniküre & Pediküre Set nicht in Wasser oder andere Flüssigkeiten ein.
- Wenn die Gerät in Wasser fällt, sofort den Netzstecker ziehen.
- Vergewissern Sie sich, dass Ihre Hände vor dem Umgang mit dem Gerät trocken sind.
- Benutzen Sie das Netzteil nicht weiter, wenn es beschädigt ist.
- Aus hygienischen Gründen sollte das Maniküre- & Pediküre-Kit nur an einer Person verwendet werden.

## Produktbeschreibung



- |                                  |                              |
|----------------------------------|------------------------------|
| 1. Aufsatz                       | 11. Gehärteter Hautentferner |
| 2. LED-Licht                     | 12. Saphirscheibe (fein)     |
| 3. Geschwindigkeitstasten "+/-"  | 13. Saphirscheibe (grob)     |
| 4. Lichtleiste                   | 14. Zylindrischer Fräser     |
| 5. Griff                         | 15. Saphirkegel              |
| 6. Ein / Aus / Richtungsschalter | 16. Runder Saphirschleifer   |
| 7. Tragetasche                   | 17. Nadelschleifer           |
| 8. Netzteil                      | 18. Dorn                     |
| 9. Filzkegel                     | 19. Schleifband              |
| 10. Fräser                       |                              |

## Inklusive

- |                                   |                                 |
|-----------------------------------|---------------------------------|
| 1 x Maniküre & Pediküre           | 1 x Tragetasche                 |
| 1 x Netzteil                      | 1 x Bedienungsanleitung         |
| 10 x Aufsätze aus Saphir und Filz | 10 x Aufsätze aus Schleifpapier |
- Bevor Sie das Gerät zum ersten Mal benutzen, überprüfen Sie den Packungsinhalt, um sicherzustellen, dass alle Teile frei von sichtbaren Schäden sind.

## Bedienungsanleitung

1. Dieses Maniküre & Pediküre-Kit ist nur für die Behandlung von Händen (Maniküre) und Füße (Pediküre) vorgesehen.
2. Vergewissern Sie sich, dass das Maniküre- & Pediküre-Gerät ausgeschaltet ist, bevor Sie das Gerät in die Steckdose stecken.
3. Wählen Sie einen Aufsatz und drücken Sie ihn auf die Oberseite der Maniküre & Pediküre Gerät. Der Aufsatz wird einrasten, wenn er richtig eingelegt ist. Zum Entfernen ziehen Sie den Aufsatz direkt aus dem Gerät.
4. Schieben Sie den Schalter von "O" (Aus) auf "L" (Links, Linkslauf) oder "R" (Rechts, Drehung im Uhrzeigersinn), um das Gerät einzuschalten. Die LED leuchtet blau. Die beiden mit Plus (+) und Minus (-) markierten Tasten erhöhen oder senken die Drehzahl. Es wird empfohlen, das Gerät mit niedriger Geschwindigkeit zu starten und sie nach Bedarf zu erhöhen. Das Gerät startet mit der niedrigsten Geschwindigkeitseinstellung, wenn es eingeschaltet wird, nachdem es an die Stromversorgung angeschlossen ist.
5. Üben Sie keinen starken Druck aus und führen Sie die Aufsätze sorgfältig über Haut- und Nagelflächen.
6. Bewegen Sie das Gerät unter leichtem Druck in kreisförmigen Bewegungen langsam über die zu behandelnden Körperteile.



**Notizen:**

- Die Aufsätze haben eine reduzierte Wirkung, wenn die Haut weich oder feucht ist. Aus diesem Grund ist es nicht empfehlenswert, ein Bad oder eine Dusche zu nehmen, bevor Sie das Gerät verwenden.
- Um den natürlichen Schutz der Haut zu erhalten, entfernen Sie nicht zu viel Haut. Das Entfernen von zu viel Haut kann auch dazu führen, dass Schwielen viel stärker zurück wachsen.
- Stellen sie jederzeit sicher, dass sich die Befestigungsköpfe frei drehen können. Wenn sie sich verklemmen wird das Gerät sehr heiß und Schaden erleiden.
- Nach jedem Gebrauch Feuchtigkeitscreme auf die behandelten Hautteile auftragen.

**Wichtig:**

Überprüfen Sie immer die Ergebnisse der Maniküre oder Pediküre im laufenden Betrieb. Dies ist besonders wichtig für Diabetiker, da ihre Hände und Füße weniger empfindlich sind.

**Aufsätze und Anleitung****1. Filzkegel**

Zum Glätten und Polieren von Nagelkanten und zum Reinigen von Nagelflächen nach dem Schleifen.

- Polieren Sie mit dem Filzkegel mit kreisförmiger Bewegung. Niemals an einer Stelle ohne kontinuierliche Bewegung über die Nageloberfläche polieren, da Reibung eine große Menge an Wärme verursachen wird.

**2. Fräser**

Zum Entfernen von eindringenden Nägeln.

- Führen Sie den Fräser vorsichtig auf den Behandlungsbereich zu und schneiden Sie den Nagelteil ab.

**3. Gehärteter Hautentferner**

Zum Entfernen von großer und dick-gehärteter Haut oder Schwielen auf den Sohlen und Fersen der Füße.

- Den gehärteten Hautentferner-Aufsatz über die zu behandelnden Teile der Sohle und Ferse führen. Einen leichten Druck ausüben. Beachten Sie, dass empfohlen wird, nicht zu viel Haut von Schwielen zu entfernen, da dies dazu führen kann, dass sie viel härter nachwachsen.

**4. Saphirscheibe (fein)**

Eine feinkörnige Saphirscheibe für die Ablage und Behandlung von dünneren Fingernägeln.

- Nur die innere Saphirscheibe dreht sich, während die äußere Stütze stationär ist und eine präzise Ablage der Nägel ermöglicht, ohne dass die Gefahr besteht, dass die umgebende Haut durch die schnelle Drehung der Scheibe verbrannt wird.

**5. Saphirscheibe (grob)**

Eine grobkörnige Saphirscheibe für die Ablage und Behandlung von dickeren Nägeln, wie Zehennägeln.

- Wie bei der fein-gegrabten Scheibe dreht sich nur die innere Saphirscheibe, so dass eine präzise Ablage der Nägel möglich ist, ohne dass die Gefahr besteht, dass die umgebende Haut verbrennt. Arbeiten Sie immer von der Außenseite des Nagels bis zur Spitze.

**6. Zylindrischer Fräser**

Zum Schleifen und Glätten von dick gewachsenen Zehennagelflächen.

- Legen Sie den Fräser waagrecht auf die Nagelfläche auf und entfernen Sie die unerwünschte Nagelschiene mit langsamen Kreisbewegungen. Leichten Druck anwenden.



## 7. Saphirkegel

Zum Entfernen von dicken oder großen Schwielen auf den Sohlen und Fersen. Dieser Aufsatz ist für große Flächen vorgesehen.



- Den Saphirkegel über die zu behandelnden Teile der Sohle und Ferse führen. Verwenden Sie eine kreisförmige Bewegung, während Sie sanften Druck ausüben. Nach jeder Behandlung Feuchtigkeitscreme auftragen. Beachten Sie, dass es nicht empfohlen wird, zu viel Haut von Schwielen zu entfernen, da dies dazu führen kann, dass sie viel härter wachsen.

## 8. Runder Saphirschleifer

Entfernt Hühneraugen.



- Wenn Sie eine Hautschicht entfernen, dringen Sie schnell tiefer in die Haut ein und können das Periost verletzen.

## 9. Nadelschleifer

Abgestorbene Haut entfernen.



- Dies ist ein Präzisionswerkzeug. Gehen Sie daher bei der Verwendung dieses Aufsatzes vorsichtig vor. Dieser Aufsatz befreit eingewachsene Nägel und schneidet Teile abgestorbener Nägel ab. Nur bei niedriger Geschwindigkeit verwenden.

## 10. Dorn

- Hält Schleifbänder.



## 11. Schleifband

Entfernt trockene Haut und Fußschwielen und behandelt Nägel.



- Schleifbänder können nach einmaligem Gebrauch entfernt und entsorgt werden. Im Lieferumfang sind zehn Einweg-Schleifbänder enthalten. Nägel nicht vollständig entfernen, um den natürlichen Hautschutz zu erhalten

## Lichtanzeige

Das Maniküre & Pediküre-Set hat 13 Geschwindigkeitsstufen mit 5 Anzeigelampen. Ändern Sie die Drehzahl durch Drücken der +/- Tasten.

Einstellung 1 - 2000RPM (1 beleuchtete LED)

Einstellung 2 - 2220RPM

Einstellung 3 - 2440RPM

Einstellung 4 - 2660RPM (2 beleuchtete LEDs)

Einstellung 5 - 2880RPM

Einstellung 6 - 3100RPM

Einstellung 7 - 3320RPM (3 beleuchtete LEDs)

Einstellung 8 - 3540RPM

Einstellung 9 - 3760RPM

Einstellung 10 - 3980RPM (4 beleuchtete LEDs)

Einstellung 11 - 4200RPM

Einstellung 12 - 4420RPM

Einstellung 13 - 4640RPM (5 beleuchtete LEDs)

## Memory-Funktion

Beim Ausschalten der Maniküre & Pediküre mit dem Ein / Aus-Schalter ist die zuletzt eingestellte Geschwindigkeitseinstellung aktiv, wenn das Gerät als nächstes eingeschaltet wird. Die zuletzt eingestellte Geschwindigkeitseinstellung wird aus dem Speicher gelöscht, wenn das Gerät vom Stromnetz getrennt wird.

## Reinigung und Instandhaltung

- Vor dem Reinigen des Maniküre- und Pediküregeräts immer den Netzstecker ziehen.
- Die Aufsätze mit einem leicht angefeuchteten Tuch reinigen. Sie können auch das Tuch mit milder Seife befeuchten, um hartnäckigen Schmutz besser zu entfernen.
- Um bei Bedarf die Hygiene verbessern, können die Aufsätze mit einem mit Alkohol angefeuchteten Tuch oder Pinsel gereinigt werden. Die Aufsätze nachträglich trocknen.
- Lassen Sie das Gerät nicht fallen.
- Vergewissern Sie sich, dass kein Wasser in das Gerät eintritt.

- Verwenden Sie zum Reinigen keine chemischen Reinigungsmittel oder Scheuermittel.
- Tauchen Sie das Maniküre & Pediküre-Kit niemals in Wasser oder andere Flüssigkeiten ein.

## Technische Daten

Spannungseingang: 100V-240V

Frequenz: 50/60Hz

Spannungsausgang: 30V DC250mA

Leistung: 7,5 W

## Entsorgung

### Gerät Entsorgen



Werfen Sie das Gerät keinesfalls in den normalen Hausmüll. Dieses Produkt unterliegt der europäischen Richtlinie 2012/19/EU.

Entsorgen Sie das Gerät über einen zugelassenen Entsorgungsbetrieb oder über Ihre kommunale Entsorgungseinrichtung. Beachten Sie die aktuell geltenden Vorschriften. Setzen Sie sich im Zweifelsfall mit Ihrer Entsorgungseinrichtung in Verbindung.



Die Verpackung besteht aus umweltfreundlichen Materialien, die Sie über die örtlichen Recyclingstellen entsorgen können.

## Introduction

Merci pour l'achat de ce kit Beatural Professionnel de Manicure et Pédicure. Ce manuel d'instructions contient d'importantes informations concernant la sécurité, l'utilisation, et le recyclage de ce produit. Veuillez utiliser ce produit comme décrit et conserver ce manuel pour future référence. Si vous vendez ou donnez ce produit, veuillez également transmettre ce manuel d'utilisation au nouveau propriétaire.

## ATTENTION

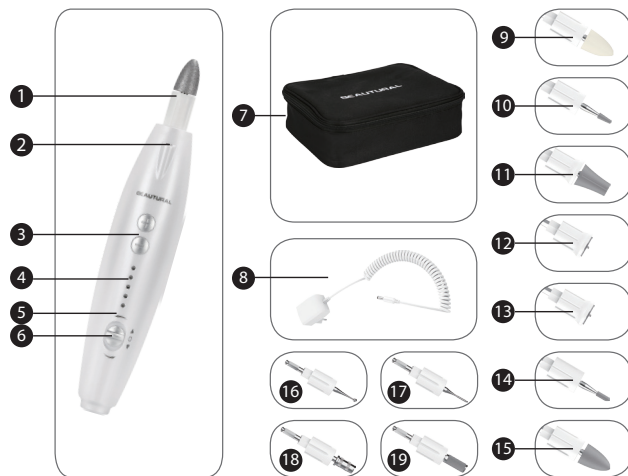
- Ce kit Professionnel de Manicure et Pédicure est destiné à l'usage domestique uniquement.
- Ce kit ne doit pas être utilisé par des enfants de moins de 8 ans ou des personnes dépendantes sans supervision et explications sur les risques liés à l'utilisation de ce produit.
- Les enfants ne doivent pas jouer avec ce kit de manucure & pédicure.
- Le nettoyage et l'entretien de ce produit ne doivent pas être effectués par des enfants sans supervision.
- Ne pas utiliser ce kit s'il présente des signes de dommages et s'il ne fonctionne pas convenablement. Si c'est le cas, veuillez contacter le service client.

## INSTRUCTION DE SECURITE

- Une quantité importante de chaleur peut être générée sur la peau pendant l'utilisation de ce produit.
- Lorsque vous utilisez ce produit, veuillez vérifier avec minutie les résultats pendant le traitement. Ceci est particulièrement important pour les personnes souffrant de diabète, car elles sont moins sensibles à la souffrance et sont susceptibles de se blesser. Toujours utiliser ce produit avec précaution. En cas de doute, veuillez contacter votre médecin traitant.
- Ce kit de manucure et pédicure peut être utilisé uniquement dans les buts pour lesquels il a été créé, et dans le respect des consignes d'utilisation de ce manuel. Toute utilisation inappropriée peut devenir dangereuse.

- Veuillez immédiatement éteindre le produit en cas de défauts et/ou de malfonctionnements.
- Seuls des techniciens qualifiés peuvent effectuer les réparations sur les produits électroniques. Les réparations mal effectuées représentent un danger considérable.
- N'utiliser ce produit qu'avec les accessoires fournis.
- Ne jamais quitter la manucure et pédicure sans surveillance lorsque le produit est en cours d'utilisation.
- Garder ce kit de manucure et pédicure éloigné de toute source de chaleur.
- Ne pas utiliser ce produit sous une couverture, un oreiller, ect ...
- Ne pas utiliser la manucure et pédicure plus de 15 minutes pour chaque utilisation. Après utilisation, veuillez éteindre le produit pendant au moins 15 minutes avant de le redémarrer afin de laisser le moteur refroidir. Cela prolongera la durée de vie de votre manucure pédicure.
- Ne pas utiliser le produit dans le bain ou pendant que vous prenez une douche. Ne pas stocker ce produit dans des endroits où il peut tomber dans une baignoire ou d'un lavabo.
- Ne jamais immerger la manucure pédicure dans de l'eau ou tout autre liquide.
- Si la manucure pédicure tombe dans l'eau, débrancher le produit immédiatement.
- S'assurer que vos mains sont bien sèches avant d'utiliser le produit.
- Ne pas continuer à utiliser l'adaptateur électrique s'il a été endommagé.
- Pour des raisons d'hygiène, ce kit manucure pédicure ne devrait être utilisé que par une personne.

## Description du Produit



- |                                   |                                                      |
|-----------------------------------|------------------------------------------------------|
| 1. Accessoire                     | 11. Pierre de Polissage Eliminatrice de Peaux Mortes |
| 2. Signal Lumineux LED            | 12. Disque Fin de Polissage de la Peau               |
| 3. Commande de vitesse "+/-"      | 13. Disque Epais de Polissage de la Peau             |
| 4. Barres de Lumière              | 14. Disque Cylindrique de Crénelure                  |
| 5. Poignée                        | 15. Cone de Saphire                                  |
| 6. Commande On/Off                | 16. Cône Saphir Gros Grain                           |
| 7. Etui de transport              | 17. Cône en forme de saphire                         |
| 8. Adaptateur Electrique          | 18. Mandrin                                          |
| 9. Cône de feutre                 | 19. Bandes Abrasives                                 |
| 10. Pierre Naturelle de Polissage |                                                      |

## Cet emballage contient

- |                                                             |                                                    |
|-------------------------------------------------------------|----------------------------------------------------|
| 1 x Kit Manucure et Pédicure                                | 1 x Etui de Transport                              |
| 1 x Adaptateur Electrique                                   | 1 x Manuel d'utilisation                           |
| 10 x Accessoires fabriqués à partir de saphire et en feutre | 10 x Accessoires faits à partir de papier de verre |

EN Avant d'utiliser le kit Manicure Pédicure pour la première fois,  
DE vérifier qu'aucun produit n'est manquant ou endommagé à  
FR l'intérieur de l'emballage.

## ES IT **Consignes d'Utilisation**

1. Ce kit manicure pédicure est destiné au traitement des mains (manicules) et pieds (pédicures).
2. S'assurer que ce produit est bien en position ARRET (OFF) avant de le brancher dans la prise électrique.
3. Sélectionner un accessoire et l'installer sur le haut du produit. Un son (clic) sera entendu lorsque l'accessoire a bien été installé. Retirer l'accessoire directement du produit lorsque vous avez fini de l'utiliser.
4. Positionner l'interrupteur depuis "O" (Off) vers "L" (Left, dans le sens contraire des aiguilles d'une montre) ou "R" ("Droit, dans le sens des aiguilles d'une montre) pour allumer le produit. Les deux boutons marqués avec les signes (+) et (-) vous permettent de sélectionner la vitesse. Il est recommandé de commencer l'utilisation de ce produit avec une vitesse basse puis de l'augmenter au besoin. Ce produit s'allume avec la vitesse la plus basse (setting 1) la première fois qu'il est allumé et une fois que le produit est alimenté en électricité.
5. Ne pas exercer de pressions et toujours guider les accessoires sur la peau et les ongles avec délicatesse.
6. Déplacer le produit sous une pression légère en faisant des petits mouvements circulaires sur les parties de votre corps que vous souhaitez traiter.

### **Remarques :**

- Les accessoires ont un effet moindre sur les peaux douces ou mouillées. Pour cette raison, il n'est pas recommandé de prendre un bain ou une douche juste avant d'utiliser ce kit manicure pédicure.
- Dans le but de préserver les qualités épidermiques de votre peau, ne pas retirer trop de peau de vos cornes. Retirer trop de peau peut provoquer une pousse encore plus dure de vos cornes !
- Toujours s'assurer que les accessoires peuvent pivoter librement. Si ils deviennent bloqués ou coincés dans leur rotation, le produit deviendra très chaud et peut s'endommager.
- Après chaque utilisation, veuillez appliquer de la crème hydratante sur les zones de peau traitées.

### **Important:**

Continuer à toujours vérifier les résultats de la manicure ou de la pédicure lorsque vous utilisez le produit. Cela est particulièrement important pour les personnes diabétique dont les mains sont susceptibles d'être moins sensibles.

## **Accessoires et Instructions**

### **1. Cône de Feutre**

Pour les lissages et polissages des ongles après le polissage et le nettoyage des surfaces après broyage.



- Polir avec le cône feutre en utilisant un mouvement circulaire. Ne jamais polir dans une zone sans un mouvement continu car la friction provoque de la chaleur.

### **2. Pierre naturelle de polissage**

Pour le traitement des ongles incarnés.



- Guider la pierre naturelle de polissage avec soin sur la zone que vous souhaitez traiter et couper le surplus d'ongle que vous souhaitez supprimer.

### 3. Pierre de Polissage Eliminatrice de Peaux Mortes

Pour retirer des morceaux de peaux durs et épais ou cailloux sur les plantes de pieds et talons.

- Guider les accessoires de suppression de peaux sur les zones de plantes et talons de pieds. Utiliser une pression légère. Veuillez noter qu'il n'est pas recommandé de retirer un volume trop important de peaux mortes car cela peut favoriser la repousse de peaux encore plus dures.



### 4. Disque Fin de Polissage de la Peau

Le disque abrasif est destiné au traitement des ongles de petites tailles (mains et pieds).

- Seul le disque en saphire tourne, alors que le support extérieur est immobile, permettant ainsi un traitement des ongles sans prise de risque de brûlure de la peau due à la rotation rapide du disque.



### 5. Disque Dur de Polissage de la Peau

Le disque dur de saphire est destiné au traitement d'ongles de grandes tailles.

- Comme le disque fin de polissage de la peau, seul le disque de saphire tourne, permettant ainsi un traitement des ongles sans prise de risque de brûlure de la peau due à la rotation rapide du disque. Veuillez utiliser depuis l'extrémité vers l'intérieur de l'ongle.



### 6. Disque Cylindrique de Crénelure

Pour le traitement d'ongles de doigts de pieds épais.

- Utiliser le disque cylindrique horizontalement et retirer les couches d'ongles non désirées avec des mouvements lents circulaires. Utiliser avec une pression légère.



### 7. Cone de Saphire

Pour retirer des grandes cornes épaisses sur les talons et plante de pieds. Cet accessoire est destiné aux zones plus larges.

- Guider le disque en saphire sur les zones du talon et plante de pieds que vous souhaitez traiter. Utiliser le cone avec des mouvements circulaires en exerçant une pression faible. Veuillez noter qu'il n'est pas recommandé de retirer trop de peaux des cornes car cela peut favoriser la repousse de peaux encore plus dures.



### 8. Cône Saphir Gros Grain

Lors de l'élimination de la corne épaisse, vous pénétrerez rapidement de façon plus profonde dans votre peau et risquez de blesser votre périoste.



### 9. Cône en forme de saphire

Elimine les peaux mortes.

- Ceci est un outil de précision, veuillez donc l'utiliser avec précaution. Il peut retirer les ongles incarnés et couper les ongles morts. Veuillez utiliser cet accessoire lentement.



### 10. Mandrin

Tient les bandes abrasives.



### 11. Bandes Abrasives

Supprime les peaux sèches; callosités et traite les ongles.

- Ces bandes abrasives peuvent être retirées et jetées après usage unique. Des bandes abrasives réutilisables 10 fois sont également incluses. Pour préserver une peau naturelle et protéger votre peau, veuillez ne pas complètement retirer les peaux mortes.



## Signaux Lumineux

Le kit manucure et pédicure dispose de 13 vistessex avec 5 indicateurs lumineux. Changer la vitesse de rotation avec les boutons +/- .

Configuration 1 - 2000RPM (1 LED allumée)

Configuration 2 - 2220RPM

Configuration 3 - 2440RPM

Configuration 4 - 2660RPM (2 LED allumées)

Configuration 5 - 2880RPM

Configuration 6 - 3100RPM

Configuration 7 - 3320RPM (3 LED allumées)

Configuration 8 - 3540RPM

Configuration 9 - 3760RPM

Configuration 10 - 3980RPM (4 LED allumées)

Configuration 11 - 4200RPM

Configuration 12 - 4420RPM

Configuration 13 - 4640RPM (5 LED allumées)

## Fonctions de Mémoire

Après avoir éteint la manucure pédicure en utilisant l'interrupteur On/Off, le dernier indicateur lumineux concernant la vitesse de rotation s'allumera une fois que le produit est de nouveau allumé. Ce paramètre sera supprimé si le produit est débranché de la prise électrique. Dans ce cas, le produit sera de nouveau programmé sur la vitesse 1 standard une fois l'appareil allumé.

## Nettoyage et Maintenance

- Veuillez débrancher la manucure pédicure avant de la nettoyer.
- Nettoyer les accessoires avec un chiffon légèrement humide. Vous pouvez également humidifier le chiffon avec un savon doux pour retirer les taches.
- Il est également possible de nettoyer les accessoires avec un chiffon humidifié avec de l'alcool. Veuillez essuyer avec précaution par la suite.
- Eviter de faire tomber la manucure pédicure.
- S'assurer qu'aucun liquide ne s'introduise dans le produit.

- Ne pas utiliser les détergeants ou agents gommants pour le nettoyage de ce produit.
- Ne jamais immerger la manucure pédicure dans de l'eau ou tout autre liquide.

## Caractéristiques Techniques

Tension d'entrée : 100-240V

Fréquence : 50/60 HZ

Tension de sortie : 30V DC250mA

Alimentation électrique : 7.5 W

## Mise au rebut

### Mise au rebut de l'appareil



L'appareil ne doit en aucun cas être mis aux ordures ménagères normales. Ce produit est assujéti à la directive européenne 2012/19/EU.

Eliminez l'appareil par l'intermédiaire d'une entreprise de traitement des déchets autorisée ou via le service de recyclage de votre commune. Respectez la réglementation en vigueur. En cas de doute, veuillez contacter votre centre de recyclage.



L'emballage est réalisé à l'aide de matériaux écologiques qu'il est possible de confier aux centres de recyclage proches de chez vous.

## Introducción

Gracias por comprar Beatural kit de manicura y pedicura profesional. Este manual de instrucciones contiene información importante sobre seguridad, uso y eliminación. Utilice el producto como se describe y guarde este manual para futuras referencias. Si vende este kit o lo regala, también entregue este manual al nuevo propietario.

## ADVERTENCIA

- El kit de manicura y pedicura profesional está diseñado para uso doméstico y comercial.
- Este kit sólo puede ser utilizado por niños mayores de 8 años y personas dependientes si están debidamente supervisadas y han sido plenamente conscientes de los riesgos del uso.
- Los niños no deben jugar con este kit de manicura y pedicura.
- La limpieza y el mantenimiento no deben ser realizados por niños a menos que sean supervisados.
- No use este kit si muestra signos de daño o no funciona correctamente. En estos casos, póngase en contacto con el servicio de atención al cliente.

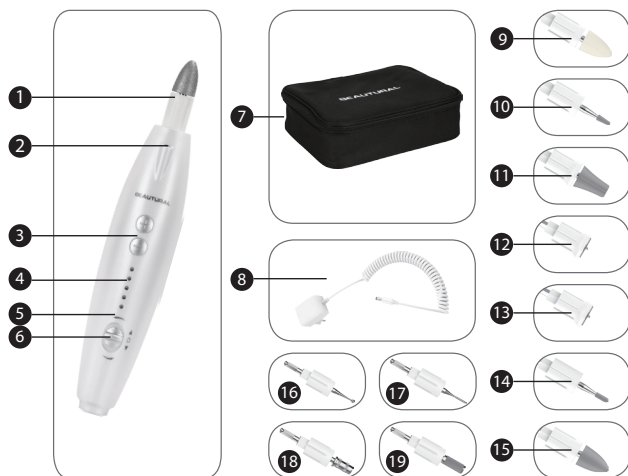
## INSTRUCCIONES DE SEGURIDAD

- Se puede generar una cantidad considerable de calor en la piel durante el uso.
- Cuando use el dispositivo de manicura y pedicura, revise cuidadosamente sus resultados durante el proceso de tratamiento. Esto es particularmente aconsejable en el caso de aquellos usuarios que sufren de diabetes, ya que son menos sensibles al dolor y son más susceptibles de sufrir lesiones. Utilícelo siempre con extremo cuidado. En caso de duda, consulte a su médico.
- Este kit de manicura y pedicura debe usarse únicamente para el propósito para el cual ha sido diseñado y de la manera descrita en las instrucciones de uso. Cualquier uso inapropiado puede ser peligroso.

- Apague el dispositivo de manicura y pedicura inmediatamente en caso de defectos o mal funcionamiento.
- Sólo técnicos cualificados pueden realizar reparaciones en aparatos eléctricos. Las reparaciones incorrectas pueden someter a los usuarios a un peligro considerable.
- Use el dispositivo de manicura y pedicura sólo con los accesorios suministrados.
- Nunca deje el aparato de manicura y pedicura desatendido cuando esté en funcionamiento.
- Mantenga el kit de manicura y pedicura alejado de fuentes de calor.
- No utilice el dispositivo de manicura y pedicura bajo una cubierta, manta, almohada, etc.
- No use el dispositivo de manicura y pedicura más de 15 minutos seguidos. Después del uso, deje reposar el dispositivo de manicura y pedicura durante 15 minutos antes de volver a encenderlo para permitir que el motor se enfríe. Esto prolongará la vida útil del dispositivo de manicura y pedicura.
- No use el dispositivo de manicura y pedicura al bañarse o ducharse. No guarde el dispositivo en lugares donde pueda caer en un baño o lavabo.
- Nunca sumerja el dispositivo de manicura y pedicura en agua u otros líquidos.
- Si el dispositivo de manicura y pedicura cae en el agua, desenchúfelo inmediatamente.
- Asegúrese de que sus manos estén secas antes de manipular el dispositivo de manicura y pedicura.
- No continúe utilizando el adaptador de corriente si se ha dañado.
- Por razones de higiene, el kit de manicura y pedicura sólo debe utilizarse por una sola persona.



## Descripción del producto



- |                                                   |                                  |
|---------------------------------------------------|----------------------------------|
| 1. Adjunto                                        | 11. Removedor de piel endurecida |
| 2. Luz LED                                        | 12. Disco de zafiro (fino)       |
| 3. Botones de velocidad "+/-"                     | 13. Disco de zafiro (grueso)     |
| 4. Barra de luz                                   | 14. Fresa cilíndrica             |
| 5. Mango                                          | 15. Cono de zafiro               |
| 6. Interruptor de encendido / apagado / dirección | 16. Molinillo de zafiro redondo  |
| 7. Estuche de transporte                          | 17. Molinillo en forma de aguja  |
| 8. Adaptador de corriente                         | 18. Mandril                      |
| 9. Cono recubierto                                | 19. Banda de lijado              |
| 10. Fresa de llama                                |                                  |

## Artículos incluidos

- |                                             |                                          |
|---------------------------------------------|------------------------------------------|
| 1 x Dispositivo de manicura y pedicura      | 1 x Estuche de transporte                |
| 1 x Adaptador de corriente                  | 1 x Manual de instrucciones              |
| 10 x Accesorios hechos de zafiro y fieltro. | 10 x Accesorios hechos de papel de lija. |

Antes de usar el kit profesional de manicura y pedicura por primera vez, compruebe el contenido del embalaje para asegurarse de que todas las piezas estén libres de daños visibles.

## Instrucciones de operación

- Este kit de manicura y pedicura está destinado sólo para el tratamiento de manos (manicura) y pies (pedicura).
- Asegúrese de que el dispositivo de manicura y pedicura esté apagado antes de enchufarlo en los accesorios de alimentación y montaje.
- Seleccione un accesorio y presione la parte superior del dispositivo de manicura y pedicura. Se oirá un chasquido cuando el accesorio se haya acoplado correctamente. Para extraerlo, tire del accesorio directamente del dispositivo.
- Presione el interruptor de "O" (Off) a "L" (gire a la izquierda, en sentido contrario a las agujas del reloj) o "R" (giro a la derecha) para encender el dispositivo. El LED se iluminará en azul. Los dos botones marcados con más (+) y menos (-) permiten seleccionar la velocidad de rotación. Se recomienda iniciar el dispositivo de manicura y pedicura a baja velocidad y aumentarlo según sea necesario. El dispositivo comenzará con el ajuste de velocidad más bajo (ajuste 1) la primera vez que se encienda después de conectarlo a la alimentación.
- No ejerza una fuerte presión y guíe siempre los accesorios cuidadosamente sobre la piel y la superficie de las uñas.
- Mueva el dispositivo de manicura y pedicura bajo una ligera presión en movimientos circulares lentos sobre las partes del cuerpo que están siendo tratadas.

**Notas:**

- Los accesorios tendrán un efecto reducido si la piel está suave o húmeda. Por esta razón, no se recomienda tomar un baño o ducha justo antes de usar el dispositivo de manicura y pedicura.
- Para conservar la protección natural de la piel, no quite demasiada piel de los callos. Eliminar demasiada piel también puede causar que los callos crezcan más duros.
- Asegúrese siempre de que los cabezales de fijación pueden girar libremente. Si se atascan o se bloquean al girar, el dispositivo se calentará mucho y sufrirá daños.
- Después de cada uso, aplique crema hidratante en las partes de la piel tratadas.

**Importante:**

Compruebe siempre los resultados de la manicura o pedicura mientras está en progreso. Esto es particularmente importante para los diabéticos ya que sus manos y pies pueden ser menos sensibles.

**Accesorios e instrucciones****1. Cono recubierto**

Para alisar y pulir los bordes de las uñas después de limar y para limpiar las superficies de las uñas después del rectificado.

- Pulir con el cono recubierto con un movimiento circular. Nunca pulir en un solo lugar sin movimiento continuo en la superficie de la uña ya que la fricción causará una gran cantidad de calor.

**2. Fresa de llama**

Para eliminar uñas encarnadas

- Guíe cuidadosamente la fresa de llama hacia el área de tratamiento y corte la parte de la uña afectada.

**3. Removedor de piel endurecida**

Para quitar la piel endurecida y gruesa o callos de las plantas y talones de los pies.

- Guíe el removedor de piel endurecida sobre las partes de la suela y el talón a tratar. Presione suave. Tenga en cuenta que no se recomienda quitar demasiada piel de los callos, ya que esto puede hacer que crezcan mucho más rápido.

**4. Disco de zafiro (fino)**

Un disco de zafiro fino para limar y tratar las uñas de las manos.

- Solamente el disco de zafiro interior gira, mientras que el soporte exterior es estacionario, permitiendo la limadura precisa de los callos sin riesgo de quemar la piel circundante debido a la rotación rápida del disco.

**5. Disco de zafiro (grosso)**

Un disco de zafiro grueso para tratar las uñas más gruesas, como las uñas de los pies.

- Al igual que con el disco de zafiro fino, sólo gira el disco de zafiro interior, lo que permite una colocación precisa de las uñas sin riesgo de quemar la piel circundante. Siempre trabaje desde el exterior de la uña hasta la punta.

**6. Fresa cilíndrica**

Para triturar y alisar las superficies de los pies.

- Aplique la fresa horizontalmente a la superficie de la uña y retire la capa no deseada de la uña usando movimientos circulares lentos. Aplique una ligera presión.



### 7. Cono de zafiro

Para quitar callos gruesos o grandes de las plantas y los talones. Este accesorio está destinado a grandes áreas.



- Guíe el cono de zafiro sobre las partes de la suela y el talón a tratar. Utilice un movimiento circular mientras se aplica una presión suave. Aplique crema hidratante después de cada tratamiento. Tenga en cuenta que no se recomienda quitar demasiada piel de los callos, ya que esto puede hacer que crezcan mucho más duros.

### 8. Molinillo de zafiro redondo

Elimina los callos.



- Al retirar una capa de piel del callo, penetrará profundamente más rápido en la piel y podría lesionar el periostio.

### 9. Molinillo en forma de aguja

Elimina la piel muerta.



- Esta es una herramienta de precisión, así que proceda con precaución cuando use este accesorio. Este accesorio libera las uñas encarnadas y corta partes de uñas muertas. Usar solo a baja velocidad.

### 10. Mandril

- Sostiene bandas de lijado.



### 11. Banda de lijado

Elimina piel seca, callos de los pies y trata las uñas.



- Las bandas de lijado se pueden quitar y desechar después de un solo uso. Se incluyen diez bandas de lijado de un solo uso. Para mantener la protección natural de la piel, no elimine los callos por completo.

### Luces de indicación

El dispositivo de manicura y pedicura tiene 13 ajustes de velocidad con 5 luces indicadoras. Cambie la velocidad de rotación presionando los botones +/-.

Ajuste 1 - 2000RPM (1 LED encendido)

Ajuste 2 - 2220RPM

Ajuste 3 - 2440RPM

Ajuste 4 - 2660RPM (2 LED encendidos)

Ajuste 5 - 2880RPM

Ajuste 6 - 3100RPM

Ajuste 7 - 3320RPM (3 LED encendidos)

Ajuste 8 - 3540RPM

Ajuste 9 - 3760RPM

Ajuste 10 - 3980RPM (4 LED encendidos)

Ajuste 11 - 4200RPM

Ajuste 12 - 4420RPM

Ajuste 13 - 4640RPM (5 LED encendidos)

### Función de memoria

Al apagar el dispositivo de manicura y pedicura con el interruptor de encendido / apagado, el último ajuste de velocidad utilizado se activará cuando se encienda el dispositivo. El último ajuste de velocidad utilizado se borrará de la memoria si el dispositivo se desenchufa de la alimentación el dispositivo utilizará el ajuste de velocidad 1 (el ajuste más bajo) cuando se vuelva a enchufar y encender.

### Limpieza y mantenimiento

- Antes de limpiar el dispositivo de manicura y pedicura, desenchúfelo siempre de la corriente.
- Limpie los accesorios con un paño ligeramente humedecido. También puede humedecer un paño con jabón suave para eliminar la suciedad más difícil.
- Si es necesario para mejorar la higiene, los accesorios se pueden limpiar con un paño o cepillo humedecido con alcohol. Seque cuidadosamente los accesorios después.

- EN • No deje caer el dispositivo de manicura y pedicura.  
DE • Asegúrese de que no entre nunca agua en el dispositivo de  
FR manicura y pedicura.  
ES • No utilice detergentes químicos.  
IT • Nunca sumerja el kit de manicura y pedicura en agua u otros líquidos.

## Especificaciones

Voltaje de entrada: 100V-240V

Frecuencia: 50 / 60HZ

Voltaje de salida: 30V DC250mA

Potencia: 7,5 W

## Eliminación

### Eliminación del producto



Bajo ninguna circunstancia se debe desechar este dispositivo en la basura normal. Este producto está sujeto a las disposiciones de las directivas europeas 2012/19/EU.

Elimine el dispositivo a través de una empresa o en un punto limpio. Por favor, observe las normas actuales en desecho de productos. Contacte con el centro municipal de desechos si tiene cualquier duda.



El embalaje está fabricado con material respetuoso con el medio ambiente y puede ser desechado en su centro de reciclaje local.

## Introduzione

Grazie per aver acquistato il kit per Manicure e Pedicure Professionale Beautural. Questo manuale di istruzioni fornisce importanti informazioni per la sicurezza l'uso e lo smaltimento. Usa il prodotto come descritto e conserva questo manuale per consultazioni ulteriori. Se vendi o regali questo kit fornisci anche questo manuale al nuovo proprietario

## ATTENZIONE

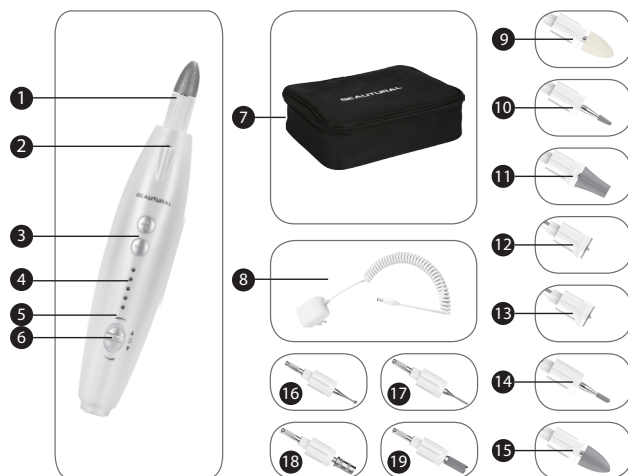
- Il kit per manicure e pedicure professionale è realizzato per uso domestico e commerciale.
- Questo kit può essere usato solo da utenti con più di 8 anni e invalidi supervisionati adeguatamente e istruiti sui rischi potenziali.
- I bambini non devono giocare con questo kit per manicure e pedicure.
- La pulizia e le operazioni di manutenzione non devono essere fatte da bambini.
- Non usare questo kit se mostra lesioni o non funziona correttamente. In questi casi, contatta il Servizio Clienti.

## ISTRUZIONI DI SICUREZZA

- Si può sentire molto calore sulla cute mentre il dispositivo è in funzione.
- Mentre usi il dispositivo per manicure e pedicure, controlla l'andamento del trattamento in corso. In particolare se si usa con soggetti che soffrono di malattie come il diabete che riduce la sensibilità al dolore col rischio di danneggiare la pelle. Usare sempre con estrema attenzione. Se in dubbio, consultare il medico.
- Questo kit per manicure e pedicure va usato solo per gli scopi per cui è progettato, e nei modi descritti in queste istruzioni. Altri usi impropri possono essere pericolosi.
- In caso di malfunzionamenti o problemi, spegnere immediatamente il dispositivo per manicure e pedicure.

- Far riparare solo da tecnici qualificati. Riparazioni improprie possono mettere gravemente a rischio gli utenti.
- Usa il dispositivo per manicure e pedicure solo con gli accessori forniti.
- Non lasciare mai incustodito il kit per manicure e pedicure mentre è in funzione.
- Tieni il kit per manicure e pedicure lontano da fonti di calore.
- Non usare il dispositivo per manicure e pedicure sotto coperte, lenzuola, cuscini, ecc.
- Non usare il dispositivo per manicure e pedicure per più di 15 minuti di seguito. Dopo l'uso, fai riposare il dispositivo per manicure e pedicure almeno 15 minuti prima di usarlo ancora, così il motore può raffreddarsi. In questo modo prolungherai la vita del dispositivo.
- Non usare il dispositivo per manicure e pedicure mentre fai il bagno o la doccia. Non lasciare in posti da cui può cadere in vasche o lavandini.
- Non immergere mai il dispositivo per manicure e pedicure in acqua o altri liquidi.
- Se il dispositivo per manicure e pedicure cade in acqua, scollegalo dalla presa di corrente immediatamente.
- Assicurati di avere le mani pulite prima di usare il prodotto per manicure e pedicure.
- Non continuare a usare l'alimentatore se si è danneggiato.
- Per motivi igienici, il kit per manicure e pedicure va usato da una sola persona.

## Descrizione del Prodotto



- |                                  |                               |
|----------------------------------|-------------------------------|
| 1. Attacco                       | 11. Eliminatore Pelle Dura    |
| 2. Luce LED                      | 12. Disco di Zaffiro (fine)   |
| 3. Tasto Velocità "+/-"          | 13. Disco di Zaffiro (grezzo) |
| 4. Barra Luminosa                | 14. Fresatore cilindrico      |
| 5. Impugnatura                   | 15. Cono di Zaffiro           |
| 6. Interruttore On/Off/Direzione | 16. Fresa in Zaffiro Tonda    |
| 7. Scatola per il Trasporto      | 17. Fresa a Punta             |
| 8. Alimentatore                  | 18. Mandrino                  |
| 9. Fresa Conica                  | 19. Carta Abrasiva            |
| 10. Fresa Flame                  |                               |

## Accessori Inclusi

- |                                         |                                  |
|-----------------------------------------|----------------------------------|
| 1 x Dispositivo per Manicure e Pedicure | 1 x Scatola per Trasporto        |
| 1 x Alimentatore                        | 1 x Manuale di Istruzioni        |
| 10 x accessori in zaffiro e feltro      | 10 x accessori in carta abrasiva |

Prima di usare il Kit Professionale per Manicure e Pedicure per la prima volta, controlla il contenuto della confezione per accertarti che nessuna parte mostri danni.

## Istruzioni Operative

1. Questo kit per manicure e pedicure è realizzato solo per il trattamento di mani (manicure) e piedi (pedicure).
2. Prima di collegare il dispositivo per manicure e pedicure alla presa e di montare gli accessori, accertati che sia impostato su off.
3. Scegli una testina montabile e premila sulla testa del dispositivo per manicure e pedicure. Sentirai un click quando l'accessorio si fissa correttamente. Per rimuoverlo, tira via l'accessorio montabile dal dispositivo.
4. Premi l'interruttore da "O"(Off) a "L"(sinistra, rotazione antioraria) o "R"(destra, rotazione oraria) per impostare su on il dispositivo. Il LED diventerà blu. I due tasti segnati con più (+) e meno (-) permettono di selezionare la velocità di rotazione. Raccomandiamo di avviare il dispositivo per manicure e pedicure con la velocità più bassa e poi aumentarla quanto serve. La prima volta che il dispositivo verrà acceso, partirà dalla velocità più bassa (setting 1).
5. Non fare mai eccessiva pressione e guida sempre con attenzione le testine su pelle e unghie.
6. Muovi il dispositivo per manicure e pedicure sopra le parti trattate con pressione lieve e lenti movimenti circolari.

### Note:

- Le testine montabili saranno meno efficaci se la pelle è bagnata o ammorbidita. Consigliamo quindi di fare un bagno o una doccia subito prima di usare il dispositivo per manicure e pedicure.
- Per preservare la naturale protezione cutanea, non rimuovere troppa pelle dai calli. Togliere troppa pelle potrebbe far poi venire callosità ancora più dure.
- Accertati sempre che la testina montata possa ruotare liberamente. Se si inceppano o vengono bloccate, il dispositivo si surriscalderà rovinandosi.
- Dopo ogni uso, spalma crema ammorbidente sulle parti trattate.

### Importante:

Durante l'uso, controlla sempre lo stato della pelle. In particolare se usi il dispositivo con soggetti con diabete I quali possono avere limitata sensibilità a mani e piedi.

## Istruzioni per le Testine

### 1. Fresa Conica

Per levigare e lucidare le estremità delle unghie dopo la limatura e per pulire le unghie dopo la smerigliatura.

- Lucida con la fresa conica facendo movimenti circolari. Non lucidare mai un punto interrompendo i movimenti intorno le unghie altrimenti l'attrito genererà eccessivo calore.



### 2. Fresa Flame

Per rimuovere unghie incarnite

- Guida la fresa flame con attenzione nella zona trattata e taglia la parte di unghia incarnita.



### 3. Eliminatore Pelle Dura

Per eliminare pelle spessa e indurita o calli da piante dei piedi e talloni.

- Muovi l'eliminatore della pelle dura su piante e talloni da curare. Applica una lieve pressione. È sconsigliato rimuovere troppa pelle dai calli perché può farli ricreare più duri.



### 4. Disco di Zaffiro (fine)

Un disco di zaffiro a grana fine per limare e curare unghie piccole come quelle delle mani.

- Usare solo la parte interna del disco di zaffiro, mentre il supporto esterno è fermo, per dare precisione alla limatura senza rischi di bruciature sulla parte intorno della pelle dovuti a rotazioni troppo rapide.



### 5. Disco di Zaffiro (grezzo)

Un disco di zaffiro a grana grezza per limare e curare unghie spesse come quelle dei piedi.

- Come per l'altro disco limante, solo la parte interna ruota, per dare precisione alla limatura senza rischi di bruciature sulla parte intorno della pelle. Muoversi sempre dall'esterno dell'unghia all'interno.



### 6. Fresa Cilindrica

Per limare e smerigliare la superficie di unghie dei piedi cresciuta spessa.

- Applica la fresa orizzontalmente sulla superficie dell'unghia e rimuovi lo strato di unghia indesiderato con lenti movimenti circolari. Fare lieve pressione.



### 7. Cono di Zaffiro

Per rimuovere calli spessi o estesi dalle piante dei piedi e dai talloni. Questa testina va usata su aree estese.

- Muovi la testina sulla zona delle piante o dei talloni da trattare. Fai movimenti circolari e premi delicatamente. Applica crema idratante dopo ogni trattamento. È sconsigliato rimuovere troppa pelle dai calli perché può farli ricreare più duri.



### 8. Fresa in Zaffiro Tonda

Rimuove i duroni.

- Quando rimuovi uno strato di pelle dal durone, penetrerai più in profondità nella pelle e potresti lesionare il perostio.



### 9. Fresa a Punta

Rimuove la pelle morta

- È uno strumento di precisione, perciò va usato con attenzione.
- Questa punta entra nelle unghie e rimuove frammenti di pelle morta.
- Va usata solo a velocità bassa.



### 10. Mandrino

Su cui fissare la carta abrasiva.



### 11. Carta Abrasiva

Rimuove la pelle secca e i calli dei piedi e cura le unghie.

- La carta abrasiva può essere rimossa e sostituita dopo un singolo uso.
- Per preservare la naturale protezione della pelle, non rimuovere completamente i calli.



**EN Indicazioni Luminose**

**DE** Il dispositivo per manicure e pedicure ha 13 impostazioni di  
**FR** velocità con 5 indicazioni luminose. Cambia la velocità di rotazione  
**ES** premendo i tasti +/-.

**IT** Setting 1 - 2000RPM (1 LED acceso)

Setting 2 - 2220RPM

Setting 3 - 2440RPM

Setting 4 - 2660RPM (2 LED accesi)

Setting 5 - 2880RPM

Setting 6 - 3100RPM

Setting 7 - 3320RPM (3 LED accesi)

Setting 8 - 3540RPM

Setting 9 - 3760RPM

Setting 10 - 3980RPM (4 LED accesi)

Setting 11 - 4200RPM

Setting 12 - 4420RPM

Setting 13 - 4640RPM (5 LED accesi)

**Memorizzazione**

Quando spegni il dispositivo per manicure e pedicure usando il tasto On/Off, l'ultima impostazione verrà riutilizzata al successivo utilizzo. Se il dispositivo viene scollegato dalla presa di corrente, l'ultima velocità impostata verrà cancellata e il device, una volta ricollegato alla corrente, ritornerà sul Setting 1 (la modalità più lenta).

**Pulizia e Manutenzione**

- Prima di pulire il dispositivo per manicure e pedicure, scollegalo sempre dalla corrente.
- Pulisci le testine montabili con un panno appena inumidito. Puoi ammorbidire il panno con sapone delicato per rimuovere lo sporco ostinato.
- Se necessario, per aumentare l'igiene, puoi pulire le testine con panni o spugne inumiditi con alcol. Dopo, asciuga le testine accuratamente.
- Non far cadere il dispositivo per manicure e pedicure.

- Accertati che acqua o altri liquidi non entrino nel dispositivo.
- Non pulire con detergenti chimici o agenti aggressivi.
- Non immergere mai il kit per manicure e pedicure in acqua o altri liquidi.

**Specifiche Tecniche**

Tensione in Ingresso: 100V-240V

Frequenza: 50/60HZ

Tensione in Uscita: 30V DC250m

Potenza: 7.5 W

**Smaltimento****Smaltimento dell'elettrodomestico**

Non gettare mai l'elettrodomestico tra i normali rifiuti domestici.

Lo smaltimento di questo prodotto è regolato dalla direttiva europea 2012/19/EU.

Per lo smaltimento dell'elettrodomestico, contattare un'agenzia di smaltimento specializzata o il comune. Si invita a rispettare le norme vigenti sullo smaltimento dei rifiuti. Contattare il centro smaltimento rifiuti della propria area per informazioni e assistenza.



La confezione è fatta di materiale riciclabile e può essere smaltita nell'apposita raccolta differenziata.



## Declaration of Conformity

We, the 1byone Products Inc. confirm that the appliance as detailed below do comply with all essential requirements of the EMC directive 2014/30/EU and governing EU-regulations as mentioned below.

Article Description: Professional Manicure & Pedicure Kit  
Brand Name: Beatural  
Model Number: 719UK-0003, 719EU-0003  
Governing EU-regulations: RoHS Directive 2011/65/EU  
WEEE 2012/19/EU

Applicable Standard(s):  
EN 55014-1:2006+A1:2009+A2:2011  
EN 55014-2:2015  
EN 61000-3-2:2014  
EN 61000-3-3:2013



Ray Tang  
Department Manager

## Customer Service/Kundenservice Service Clients/Atención al cliente/Assistenza Clienti

### US

To ensure speedy handling of your issue, please call or email us for assistance.  
Phone: +1 909-391-3888  
(Mon-Fri 9:00am - 6:00pm PST)  
Email: ushelp@1byonebros.com

### CA

To ensure speedy handling of your issue, please email us for assistance.  
Email: cahelp@1byonebros.com

### UK

To ensure speedy handling of your issue, please call or email us for assistance.  
Phone: +44 158 241 2681  
(Mon-Fri 9:00am - 6:00pm UTC)  
Email: ukhelp@1byonebros.com

### DE

Für eine zügige Bearbeitung ihres Problems, melden Sie sich bei uns wie folgt.  
Email: euhelp@1byonebros.com

### FR

Pour vous assurer une assistance rapide en cas de problème, veuillez envoyer un e-mail.  
Email: euhelp@1byonebros.com

### ES

Para garantizar una rápida atención de su problema, favor envíenos un email para ayudarlo.  
Email: euhelp@1byonebros.com

### IT

Per supporto immediato in caso di bisogno, la invitiamo a contattarci via email.  
Email: euhelp@1byonebros.com